

Az Árvízi Irányelv magyarországi végrehajtása

3. ciklus

1. országjelentés

Potenciálisan Jelentős Kockázatú Területek
(Areas of Potential Significant Flood Risk - APSFR)

Készítette:

**Országos Vízügyi
Főigazgatóság**



**VIZITERV Environ
Nonprofit Kft.**



2025. március 22.

Areas of Potential Significant Flood Risk” referenciák

A dokumentumrész a Potenciálisan jelentős kockázatú területekhez kapcsolódó leíró szövegrészeit tartalmazza.

1. APSFR CriteriaForDeterminationSignificantFloodRisk

Külön nem definiáltunk szignifikáns kockázatot, ugyanis nincs különbség a szignifikáns árvízveszély és a még elfogadható mértékű árvízveszély között. Így a 0,1%-os veszély térkép lett szignifikáns árvízveszélynek tekintve, emiatt az emberi élet, a környezet, a kulturális örökségek és a gazdasági tevékenységek nem lettek figyelembe véve az APSFR területek kijelölése során.

2. APSFR MechanismsOfInternationalCoordination

Az EU Árvízi Irányelve előírja az érintett országok együttműködését az árvízi kockázat kezeléssel kapcsolatos feladatok végrehajtása során a határokon átnyúló, illetve határokat érintő vízfolyások esetében. Magyarország számára alapvető nemzeti érdek a vízgyűjtő szintű együttműködések elősegítése, tekintettel hazánk kitettségére és központi elhelyezkedésére a Duna régión belül.

Az árvíz-kockázat-kezelési tervezés határon átnyúló aspektusait a szomszédos országok között a Duna-vízgyűjtő Kerületen belül a határvízi egyezmények kezelik, amely keretében a határvízi bizottságok rendszeres egyeztetést tartanak.

Hazánk ezen kívül szerepet vállal az ICPDR FP-EG Árvízvédelmi szakértői csoportjában, illetve az EUSDR PA5 'környezeti kockázatok' és PA4 'vízminőség' prioritásokat Magyarország társ-koordinálja, vezeti. Az intézkedés csoportok alá tartozó intézkedések alkalmazásáról folyamatosan tájékoztatást adnak egymásnak a tagállamok.

Egyes kockázatkezelési intézkedéseket csak a határ menti partnerrel együtt lehetséges eredményesen végrehajtani. Ennek megfelelően egyeztetések történnek közös intézkedések megfogalmazására amikor azok végrehajtására lehetőség adódik, illetve EU finanszírozott projektek keretein belül azok végrehajtására.

A határvízi egyezményeken felül a Duna-vízgyűjtő Kerület Árvíz-kockázat-kezelési Tervbe (Flood Risk Management Plan for the Danube River Basin District, DFRMP, ICPDR) a magyarországi adatszolgáltatás folyamatos, a munkacsoport értekezleten a jelenlét minden esetben bizosított.

Nemzetközinek tekintett

- Potenciálisan veszélyeztetett ártéri öblözetek szempontjából 6 db tervezési egység.
- Potenciálisan veszélyeztetett belvízvédelmi szakaszok szempontjából 5 db tervezési egység.
- Potenciálisan veszélyeztetett kisvízfolyások szempontjából 6 db tervezési egység.

Fentiekén túl Magyarország tagja az EU tagállamok számára, az Irányelvek Közös Végrehajtási Stratégiájának érdekében létrehozott Árvízi Munkacsoportjának, melynek ülésein minden esetben biztosított a részvétel. A munkacsoport a jelentések elkészítésének támogatására és ellenőrzésére, az Árvízi Irányelvhez kapcsolódó minden információ átadására, az országok együttműködésének elősegítésére, a Bizottsággal való kapcsolat kialakítására hozták létre, illetve ezen keresztül értesülünk minden, a végrehajtás szempontjából releváns információról, a jövőben elvártakról. Az ülések lehetőséget adnak európai szinten informálódni a tagállamok projektjeiről, problémáiról, fejlesztéseiről, de egy-egy lezajlott súlyos árvízi helyzetről is. A munkacsoport évente 2 alkalommal tart ülést személyesen, melyekhez időnként workshopot csatolnak.

3. APSFR ConsiderationOfConsequencesmethodologyReference

Magyarországon az EU Árvízi Irányelvének értelmében vett vízkár-elhárítási feladatok területi illetékessége jogszabályok alapján levezethető. Az aktuális jelentésben továbbra is három előntés típusra – folyók árvizei (mentesített ártér és nyílt ártér), belvízzel veszélyeztetett területek és kisvízfolyások előntései - adjuk meg a területi lehatárolásokat. A 223/2014. (IX. 4.) Kormány rendelet definiálja a vízügyi igazgatási szervek jogi és

területi hatáskörét, továbbá a 10/1997 (VII.17.) KHVM rendelet rögzíti az árvízvédelmi és belvízvédelmi szakaszokat és a hozzájuk kapcsolódó mentesített ártéri öblözeteket. Az Árvízi Irányelv végrehajtásának első ciklusában megadott tervezési terület kijelölések tehát érdemben nem változtak. **A kockázatcsökkentő intézkedések hatására alapvetően csak az elöntési valószínűség csökken, vagy a kockázat mérséklődik, de nem redukálja a tervezési területet.**

Az árvízi kockázatszámításnál az elöntés potenciálisan maximálisan kiterjedésére fókuszálunk. Ez alapján új kritérium figyelembevétele nem befolyáslná a veszélyeztetett területek kiterjedését, mivel a több szempontú rendszer minden lehetséges kritériuma bele van foglalva a potenciálisan árvíz veszélyeztetett területek meghatározásába.

4. APSFR overallApproachReviewReference

Az elsőrendű árvízvédelmi fővédvonal által védett (mentesített) ártéri öblözetek azon része került be a potenciálisan veszélyeztetett területek közé, amelyeket az Árvíz Kockázat-kezelés korábbi ciklusában (II. ciklus) számított 1000 évenként előforduló árvíz várhatóan elönt. A kapcsolódó védvonal szakaszokat a 10 /1997. (VII.17) KHVM rendelet 1. sz. melléklete listázza. A jelentésben továbbra is 8 APSFR terület szerepel, azonban a rajtuk lévő 130 db mentesített ártéri öblözet elöntését kiegészítettük a Budapesten belterületén található veszélyeztetett területekkel, így az APSFR-ek összesített területe 20143,7 km²-re adódott.

A belvízvédelmi szakasz a belvízrendszernek a védekezés célszerű irányításához és végrehajtásához alkalmasan meghatározott része, melyeket a 10 /1997. (VII.17) KHVM rendelet 2. sz. melléklete sorol fel, műszaki adatait a 8005/1997. KHVM tájékoztató adja meg. A területi kiterjedésük, illetve az APSFR darabszámuk az előző ciklus óta nem változott.

A kisvízfolyások kijelölését az adott területen elhelyezkedő vízügyi igazgatóságok szakemberei jelölték ki. Mivel veszélyeztetett terület csak ott található, ahol elöntéssel is számolhatunk, ezért a kisvízfolyások vízgyűjtőjének felső része általában nem érintett. A kiválasztásnál az alábbi szempontok lettek figyelembe véve:

- a kisvízfolyás szakaszon jelentkeztek már elöntések
- található ott érintett település
- található ott érintett kulturális örökség
- található jelentősebb ipari létesítmény, vagy egyéb, helyi ismeretük szerint fontos veszélyeztetett objektum

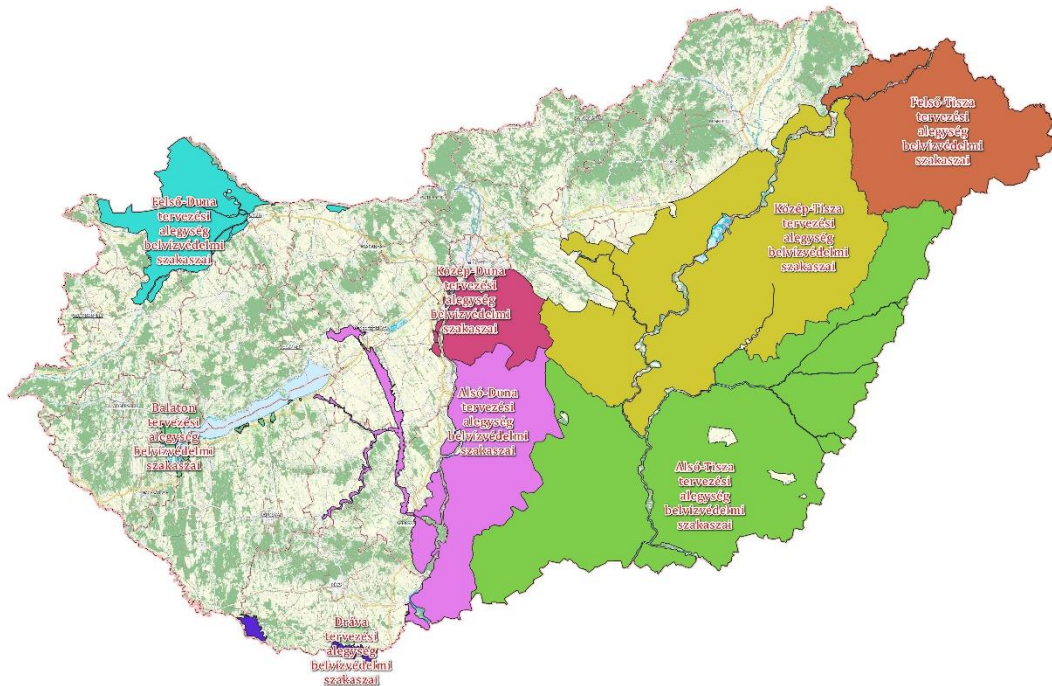
Ez alapján a kockázatosnak tekinthető kisvízfolyások száma az első felülvizsgálat (II. ciklus) óta nem változott. A jelentésben továbbra is 7 APSFR területen 118 db kisvízfolyás szerepel, melynek összesített hosszuk 3.367 km. Míg az első ciklusban a kisvízfolyások potenciálisan kockázatos területe kizárólag a veszélyeztetett szakaszokat mutatták, addig az előző (II.) ciklusban bevezetett 2D hidrodinamikai modellvizsgálatok eredményei lehetővé tették, hogy az ÁKK második felülvizsgálata során (III. ciklus) a kisvízfolyások APSFR területét az 1%-os elöntési kiterjedés alapján határoljuk le.

1. táblázat Az APSFR területek listája

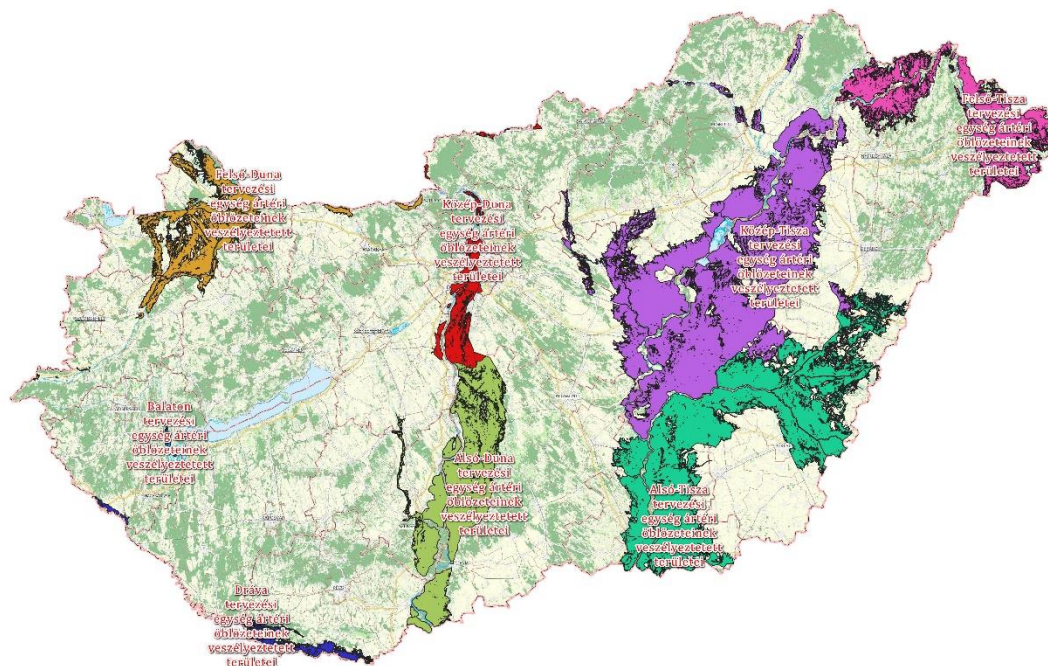
APSFR	Tervezési egység	Kód
Felső-Tisza tervezési alegység belvízvédelmi szakaszai	Felső-Tisza	HUAPE053
Alsó-Tisza tervezési alegység belvízvédelmi szakaszai	Alsó-Tisza	HUAPE049
Közép-Tisza tervezési alegység belvízvédelmi szakaszai	Közép-Tisza	HUAPE055
Közép-Duna tervezési alegység belvízvédelmi szakaszai	Közép-Duna	HUAPE054
Alsó-Duna tervezési alegység belvízvédelmi szakaszai	Alsó-Duna	HUAPE048
Balaton tervezési alegység belvízvédelmi szakaszai	Balaton	HUAPE050
Dráva tervezési alegység belvízvédelmi szakaszai	Dráva	HUAPE051
Felső-Duna tervezési alegység belvízvédelmi szakaszai	Felső-Duna	HUAPE052
Alsó-Duna tervezési alegység veszélyeztetett kisvízfolyásai	Alsó-Duna	HUAPE071

APSFR	Tervezési egység	Kód
Balaton tervezési alegység veszélyeztetett kisvízfolyásai	Balaton	HUAPE072
Dráva tervezési alegység veszélyeztetett kisvízfolyásai	Dráva	HUAPE073
Felső-Duna tervezési alegység veszélyeztetett kisvízfolyásai	Felső-Duna	HUAPE074
Felső-Tisza tervezési alegység veszélyeztetett kisvízfolyásai	Felső-Tisza	HUAPE075
Közép-Duna tervezési alegység veszélyeztetett kisvízfolyásai	Közép-Duna	HUAPE076
Közép-Tisza tervezési alegység veszélyeztetett kisvízfolyásai	Közép-Tisza	HUAPE077
Alsó-Duna tervezési egység ártéri öblözeteinek veszélyeztetett területei	Alsó-Duna	HUAPE056
Közép-Tisza tervezési egység ártéri öblözeteinek veszélyeztetett területei	Közép-Tisza	HUAPE063
Balaton tervezési egység ártéri öblözeteinek veszélyeztetett területei	Balaton	HUAPE058
Dráva tervezési egység ártéri öblözeteinek veszélyeztetett területei	Dráva	HUAPE059
Felső-Duna tervezési egység ártéri öblözeteinek veszélyeztetett területei	Felső-Duna	HUAPE060
Felső-Tisza tervezési egység ártéri öblözeteinek veszélyeztetett területei	Felső-Tisza	HUAPE061
Közép-Tisza tervezési egység ártéri öblözeteinek veszélyeztetett területei	Közép-Tisza	HUAPE063
Közép-Duna tervezési egység ártéri öblözeteinek veszélyeztetett területei	Közép-Duna	HUAPE062

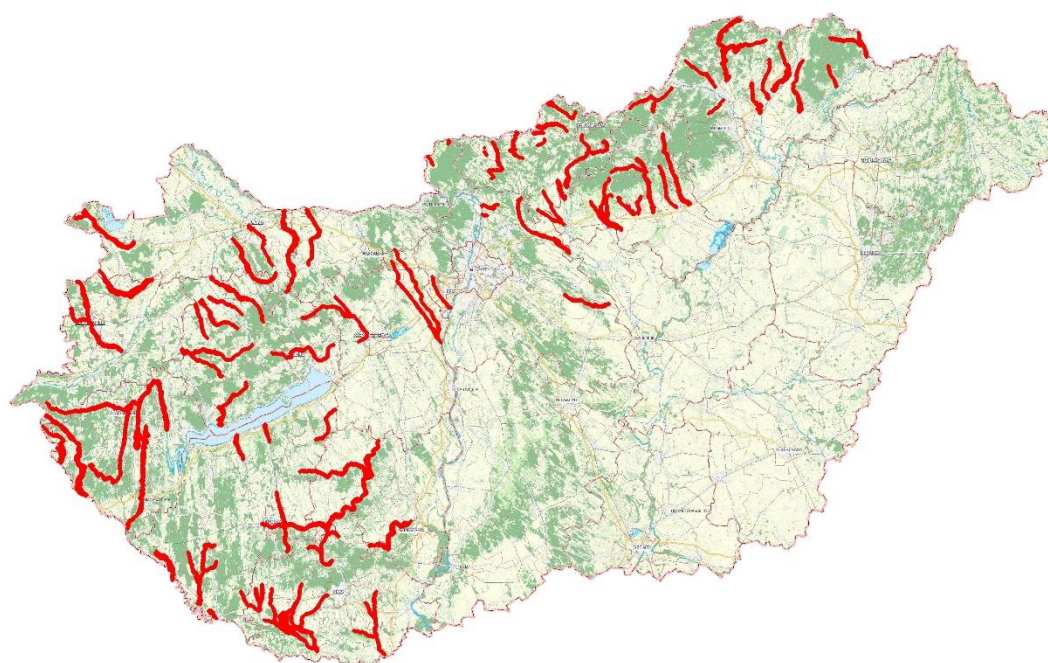
Az APSFR egységek területi kiterjedését az alábbi ábrák mutatják:



1. ábra: Magyarországon található belvízvédelmi szakaszokat érintő APSFR területek



2. ábra: Magyarországon található ártéri öblözeteket érintő APSFR területek



3. ábra: Magyarországon található kisvízfolyásokat érintő APSFR területek